



CYNGOR SIR  
YNYS MÔN  
ISLE OF ANGLESEY  
COUNTY COUNCIL

## Cyngor Sir Ynys Môn

# Polisi Gamblo

Datganiad o bolisi Trwyddedu, Deddf Gamblo 2025

**2025 - 2028**

### **Am y polisi hwn**

Mae'r Polisi hwn yn nodi'r modd y bydd y Cyngor yn cyflawni ei swyddogaethau mewn perthynas â rheoleiddio sefydliadau gamblo.

Cefnogir y Polisi gydag adnoddau ar wefan y Cyngor.

## Hanes Adolygu

Fersiwn	Dyddiad	Crynodeb o'r newidiadau
5.0	2025 - 2028	Map newydd

Dyddiad yr adolygiad nesaf	
Adolygir y polisi ar:	2028
Cynhelir yr adolygiad gan:	Rheolwr Trwyddedu a Diogelwch Corfforaethol

### Manylion cyswllt:

Rheolwr Trwyddedu a Diogelwch Corfforaethol

E-bost: [LICENSING@ynysmon.llyw.cymru](mailto:LICENSING@ynysmon.llyw.cymru)

Ffôn: 01248 752840

Rydym yn hapus i ddarparu'r wybodaeth hon mewn fformatau eraill ar gais – defnyddiwch y manylion cyswllt uchod os gwelwch yn dda.

Mae'r ddogfen yma ar gael yn y Saesneg.

This document is available in English.

## Cynnwys

<b>1. Cyflwyniad</b> .....	4
<b>2. Egwyddorion Sylfaenol</b> .....	5
<b>3. Swyddogaethau'r Awdurdod Trwyddedu</b> .....	6
<b>4. Awdurdod Cymwys ar gyfer Amddiffyn Plant</b> .....	6
<b>5. Pennu Buddgyfranogwyr</b> .....	7
<b>6. Cyfnewid Gwybodaeth</b> .....	8
<b>7. Archwilio ac Achosion Troseddol</b> .....	8
<b>8. Ffactorau perthnasol wrth ystyried ceisiadau ac adolygiadau</b> .....	9
<b>9. Gwneud Penderfyniadau</b> .....	14
<b>10. Datganiad ynghylch penderfyniadau am gasinos</b> .....	17
<b>11. Cyfundrefnau rheoliadol eraill</b> .....	17
<b>12. Y galw am safleoedd hapchwarae</b> .....	18
<b>13. Gwybodaeth Ychwanegol</b> .....	18
<b>14. Asesiadau Risg Lleol</b> .....	18
<b>15. Declarasiwn</b> .....	20
<b>Atodiadau</b> .....	21
Atodiad 1 Map o Ardal Cyngor Sir Ynys Môn .....	21
Atodiad 2 - Y rhai yr ymgynghorwyd â hwy .....	22
Atodiad 3 - Cynllun dirprwyo.....	23

## 1. Cyflwyniad

Mae Ynys Môn yng Ngogledd-orllewin Cymru. Tir isel yw'r rhan fwyaf o'r ynys ac mae Ardal o Harddwch Naturiol Eithriadol ar yr arfordir. Mae llawer o ymwelwyr yn cael eu denu i'r ynys, gan wneud cyfraniad pwysig i'r economi lleol. Mae amaethyddiaeth yn parhau i fod yn bwysig yma ac mae'n rhan hanfodol o hunaniaeth a diwylliant yr ynys. Dengys Cyfrifiad 2021 boblogaeth o 68,900 gyda 30,800 o aelwydydd. Y dref fwyaf yw Caergybi ac mae mwyafrif yr aneddiadau mwyaf sylweddol ar yr arfordir. Yr anheddiad mwyaf nad yw ar yr arfordir yw Llangefni, sef y dref sirol. Mae gan Ynys Môn gysylltiadau trafndiaeth rhyngwladol cryf ag Iwerddon drwy Borthladd Caergybi. Mae'r A55, sydd yn rhan o'r Rhwydwaith Ffyrdd Traws-Ewropeaidd, a rheilffordd arfordir Gogledd Cymru, yn cysylltu'r ardal â gweddill y Gogledd a'r Deyrnas Gyfunol. Darperir map o'r Sir yn Atodiad 1.

Deddf Gamblu 2005 (y "**Ddeddf**") sy'n rheoli pob darpariaeth ar gyfer gamblo yng ngwledydd Prydain, ac eithrio'r Loteri Genedlaethol a betio lled. Cafodd y Cydsyniad Brenhinol ar 7 Ebrill 2005.

Fe sefydlodd y Ddeddf y Comisiwn Gamblu (y "**Comisiwn**") sydd â chylch gwaith cenedlaethol, yn ogystal â nifer o rheoleiddwyr lleol sef yr Awdurdodau Trwyddedu. Y Comisiwn sydd yn rheoleiddio gamblo masnachol yng ngwledydd Prydain mewn partneriaeth â'r Awdurdodau Trwyddedu. Mae gan Gyngor Sir Ynys Môn (y "**Cyngor**") gyfrifoldebau fel Awdurdod Trwyddedu ac felly mae arno amryw o rwymedigaethau o dan y Ddeddf.

Mae'r Comisiwn yn canolbwyntio'n bennaf ar weithredwyr a materion sydd o bwys yn genedlaethol neu'n rhanbarthol. Yr Awdurdodau Trwyddedu fydd fel rheol yn arwain o ran rheoleiddio gamblo yn lleol. Gall y Comisiwn a'r Awdurdodau Trwyddedu hefyd gydweithio'n uniongyrchol ar rai materion penodol.

Mae'r Ddeddf yn gwneud darpariaeth ar gyfer tri chategori o drwydded:

- (i) Trwyddedau gweithredu
- (ii) Trwyddedau personol
- (iii) Trwyddedau eiddo

Mae'r Ddeddf hefyd yn gwneud darpariaeth ar gyfer rhoi hawlenni i rai sefydliadau nad oes arnynt angen trwydded eiddo, ynghyd â nifer o ddarpariaethau penodol eraill gan gynnwys rhoi hawlen i safleoedd a drwyddedwyd i werthu alcohol, i osod niferoedd cyfyngedig o fathau penodol o beiriannau hapchwarae ar y safle.

Y Comisiwn sydd yn gyfrifol am roi Trwyddedau Gweithredu a Thrwyddedau Personol.

Y Cyngor sydd yn gyfrifol am roi trwyddedau eiddo yn Ynys Môn ar gyfer:

- Neuaddau bingo;
- Safleoedd betio (gan gynnwys traciau);
- Canolfannau hapchwarae i oedolion; a
- Chanolfannau adloniant teuluol;

am roi hawlenni ar gyfer:

- Canolfannau adloniant teuluol didrwydded;
- Clybiau;
- Safleoedd a drwyddedwyd i werthu alcohol; a
- Hapchwarae am wobrau;

ac am

- weinyddu gosod Peiriannau Hapchwarae mewn safleoedd a drwyddedwyd i werthu alcohol (lle nad yw'r peiriannau hynny yn rhan o'r drefn ar gyfer rhoi trwyddedau neu hawlenni).

Mae'r rhestr uchod yn nodi rhai o brif gyfrifoldebau'r Cyngor o dan y Ddeddf ond nid yw'n rhestr orfodol.

Datganiad o Egwyddorion

Mae'r Ddeddf yn mynnu bod y Cyngor yn paratoi datganiad o'r egwyddorion y bwriada'r Cyngor eu cymhwyso wrth weithredu ei swyddogaethau o dan y Ddeddf. Darparwyd y Datganiad hwn o Bolisi Gamblo (y "**Polisi Gamblo**") yn unol â'r gofyniad hwnnw.

Paratowyd y Polisi Gamblo gan ystyried darpariaethau'r Ddeddf, is-reoliadau, canllawiau a roddwyd i awdurdodau trwyddedu gan y Comisiwn, a'r ymatebion a dderbyniwyd yn ystod y broses ymgynghori. Darperir rhestr lawn yn Atodiad 2 o'r rhai yr ymgynghorwyd â hwy wrth baratoi'r Polisi Gamblo.

Daw'r Polisi Gamblo i rym ar y dyddiad y'i mabwysiedir gan y Cyngor ac fe'i hadolygir yn ôl yr angen ond o leiaf bob tair blynedd o ddyddiad ei fabwysiadu ymlaen.

Mae'r Polisi Gamblo yn amodol ar newidiadau i'r statud. Os bydd unrhyw wrthdaro rhwng y Polisi Gamblo hwn a deddfwriaeth sylfaenol neu is-ddeddfwriaeth neu ganllawiau statudol perthnasol, bydd y ddeddfwriaeth neu'r canllawiau hynny yn drech na'r Polisi.

## 2. Egwyddorion Sylfaenol

Mae'r Ddeddf yn sefydlu tri phrif amcan o ran trwyddedu: (yr "**Amcanion Trwyddedu**"):

- rhwystro gamblo rhag bod yn ffynhonnell trosedd ac anhrefn, rhag bod yn gysylltiedig â throsedd ac anhrefn, a rhag cael ei ddefnyddio i gefnogi trosedd;
- sicrhau bod gamblo'n cael ei gynnal yn deg ac yn agored; ac
- amddiffyn plant ac unigolion eraill sy'n agored i niwed rhag cael eu niweidio neu eu hecsbloetio oherwydd gamblo.

Bydd y polisi'n hyrwyddo'r tri amcan trwyddedu hyn ac yn anelu i reoleiddio gamblo er budd y cyhoedd.

Wrth weithredu ei swyddogaethau o dan y Ddeddf, mae'n ofynnol i'r Cyngor anelu i ganiatáu i safleoedd gael eu defnyddio ar gyfer gamblo ar yr amod bod y Cyngor o'r farn bod hynny:

- yn unol ag unrhyw god ymarfer perthnasol a gyhoeddwyd gan y Comisiwn Gamblo;
- yn unol ag unrhyw ganllawiau perthnasol a gyhoeddwyd gan y Comisiwn Gamblo;
- yn dangos cysondeb rhesymol â'r Amcanion Trwyddedu; ac
- yn unol â'r Polisi Gamblo hwn.

### **3. Swyddogaethau'r Awdurdod Trwyddedu**

Mae'r Cyngor fel Awdurdod trwyddedu yn gyfrifol am nifer o swyddogaethau sydd yn ofynnol o dan y Ddeddf:

- Trwyddedu safleoedd lle mae gweithgareddau gamblo'n cael eu cynnal drwy roi trwyddedau safle
- Rhoi hawlenni ar gyfer hapchwarae mewn clybiau a pheiriannau mewn clybiau
- Derbyn hysbysiadau ar gyfer hyd at ddau beiriant hapchwarae mewn safleoedd a drwyddedwyd ar gyfer alcohol
- Rhoi hawlenni peiriant hapchwarae mewn safle trwyddedig lle bo safleoedd a drwyddedwyd ar gyfer alcohol yn gofyn am fwy na dau beiriant
- Caniatáu peiriannau hapchwarae lle caiff symiau bach eu mentro, mewn canolfannau adloniant teuluol didrwydded
- Rhoi Hysbysiadau Dros Dro
- Cofrestru Loteriau Cymdeithasau Bychain
- Rhoi hawlenni ar gyfer hapchwarae am wobrau
- Derbyn rhybuddion Defnydd Dros Dro
- Derbyn rhybuddion Defnydd Achlysurol

### **4. Awdurdod Cymwys ar gyfer Amddiffyn Plant**

O dan Reoliadau (Datganiad Polisi Awdurdod Trwyddedu) (Cymru a Lloegr) 2006 Deddf Gamblo 2005 (y "**Rheoliadau Polisi**") mae'n ofynnol i'r Cyngor nodi'r egwyddorion y bydd yn eu cymhwyso wrth weithredu ei bwerau o dan Adran 157(h) y Ddeddf i ddynodi, yn ysgrifenedig, gorff sydd yn gymwys i gynghori'r awdurdod ynghylch amddiffyn plant rhag niwed. Yr egwyddorion yw:

- Yr angen i'r corff fod yn gyfrifol am ardal sydd yn cynnwys y cyfan o ardal yr Awdurdod Trwyddedu; a

- Yr angen i'r corff fod yn atebol i unigolion a etholwyd yn ddemocrataidd yn hytrach nag unrhyw grwpiau a fyddai'n cael budd eu hunain.

Gan hynny, mae'r Cyngor yn dynodi Gwasanaethau Plant a Theuluoedd Ynys Môn i'r diben hwn.

Mae'r Cyngor yn cydnabod y bydd efallai yn ddoeth i sefydliadau eraill gyflawni'r swyddogaeth hon os bydd y Cyngor yn credu mai dyna sydd yn iawn er mwyn atal niwed corfforol, moesol neu seicolegol i blant.

## 5. Pennu Buddgyfranogwyr

O dan y Rheoliadau Polisi mae'n ofynnol i'r Cyngor nodi'r egwyddorion y bydd yn eu cymhwyso wrth weithredu ei bwerau o dan Adran 158 y Ddeddf i benderfynu a yw unigolyn yn fuddgyfranogwr mewn perthynas â thrwydded eiddo, neu mewn perthynas â chais ar gyfer neu mewn perthynas â thrwydded eiddo.

Mae'r Ddeddf yn diffinio unigolyn fel buddgyfranogwr mewn perthynas â thrwydded eiddo os yw, ym marn yr Awdurdod Trwyddedu sy'n rhoi'r drwydded neu y gwneir y cais iddo:

- yn byw yn ddigon agos i'r safle i fod yn debygol o gael ei effeithio gan y gweithgareddau awdurdodedig;
- yn meddu ar fuddiannau busnes a allai gael eu heffeithio gan y gweithgareddau awdurdodedig; gallai hyn gynnwys hefyd, er enghraifft, gymdeithasau masnach, elusennau, grwpiau ffydd a phractisau meddygol; neu
- yn cynrychioli unigolion sy'n bodloni un o'r diffiniadau uchod (er enghraifft Cymdeithasau Preswylwyr a Thenantiaid).

Lle bo unigolyn, ni waeth a yw'n cael ei effeithio'n uniongyrchol gan gais am Drwydded Eiddo neu a yw'n byw yn agos at yr eiddo lle gwnaed cais o'r fath neu beidio, yn cynnig ei hun i gynrychioli buddiannau rhai sy'n byw yn y cyffiniau, fe all yr Awdurdod Trwyddedu ofyn i'r unigolyn hwnnw ddarparu tystiolaeth briodol ei fod yn gweithredu fel cynrychiolydd i rywrai eraill.

Pan ystyrir a yw unigolyn yn fuddgyfranogwr ai peidio, bydd pob achos yn cael ei farnu yn ôl ei deilyngdod, gan ystyried yr amgylchiadau perthnasol gan gynnwys y rhai a gynhwysir yng Nghanllawiau'r Comisiwn ar gyfer Awdurdodau Trwyddedu.

Ni fydd y Cyngor yn ceisio pennu rheol sefydlog o ran pwy sy'n gymwys o dan yr amodau uchod ond mae o'r farn y bydd yn rhaid ystyried pob achos yn unol â'r ffeithiau penodol a barnu pob achos yn ôl ei deilyngdod.

Pan gyfeirir yn y Polisi Gamblo hwn at "**Fuddgyfranogwr**" cyfeirio a wneir at yr unigolion hynny yr ystyrir eu bod yn fuddgyfranogwyr mewn perthynas â'r amgylchiadau perthnasol yn unol â'r polisi uchod.

## **6. Cyfnewid Gwybodaeth**

Mae'r Rheoliadau Polisi yn mynnu bod y Cyngor yn nodi pa egwyddorion y bydd yn eu cymhwyso wrth weithredu ei swyddogaethau o dan adrannau 29 a 30 y Ddeddf mewn perthynas â chyfnewid gwybodaeth rhwng y Cyngor a'r Comisiwn, a'r swyddogaethau o dan adran 350 y Ddeddf mewn perthynas â chyfnewid gwybodaeth rhwng y Cyngor ac unigolion eraill a restrir yn Atodlen 6 i'r Ddeddf.

Bydd y Cyngor yn gweithredu'n unol â darpariaethau'r Ddeddf pan gyfnewidir unrhyw wybodaeth, ac mae'n cydnabod nad oes dim yn y Ddeddf i awdurdodi datgeliad sydd yn mynd yn groes i Ddeddf Diogelu Data 2018 na'r Rheoliad Cyffredinol ar Ddiogelu Data, 2018. Bydd y Cyngor hefyd yn gweithredu'n unol â chanllawiau perthnasol a gyhoeddwyd gan y Comisiwn, yn ogystal â rheoliadau perthnasol a wnaed o dan y Ddeddf. Bydd yn mabwysiadu egwyddorion gwell rheoleiddio sef y dylid cynnal gweithgareddau rheoleiddiol mewn modd tryloyw, atebol, cymesur a chyson ac y dylid targedu'r gweithgareddau at yr achosion hynny yn unig lle mae angen gweithredu. Y nod yw hyrwyddo ffyrdd effeithlon ac effeithiol o archwilio a gorfodi at ddibenion rheoleiddiol, sydd yn gwella'r canlyniadau rheoleiddiol heb fod yn fwrn ar fusnesau yn ddianghenraid.

Mae'r Cyngor yn bwriadu i'w brosesau ar gyfer gwneud penderfyniadau fod yn dryloyw. I'r diben hwnnw, fe rennir yr holl sylwadau a wneir i'r Cyngor tra bo cais yn cael ei wneud ar gyfer Trwydded Eiddo â phawb sydd a wnelo â'r cais hwnnw (sef yr ymgeisydd, yr Awdurdodau Cyfrifol ac unrhyw Fuddgyfranogwyr).

Bydd y Cyngor yn cydymffurfio â deddfwriaeth rhyddid gwybodaeth (gan gynnwys Deddf Rhyddid Gwybodaeth 2000 heb gyfyngiad) i'r graddau y mae deddfwriaeth o'r fath yn berthnasol i'r Cyngor ac i'r wybodaeth dan sylw.

Nid yw'r Cyngor ar hyn o bryd yn bwriadu sefydlu protocolau ychwanegol mewn perthynas â chyfnewid gwybodaeth ond fe barheir i adolygu hyn. Os sefydlir unrhyw brotocolau o'r fath gyda chyrrff eraill mewn perthynas â chyfnewid gwybodaeth yna fe sicrhair bod y polisïau hynny ar gael i'r cyhoedd.

Gall y Cyngor o bryd i'w gilydd weithredu ei bwerau o dan adran 115 Deddf Trosedd ac Anhrefn 1998 er mwyn cyfnewid data a gwybodaeth â'r heddlu a phartïon eraill (er enghraifft swyddog gorfodi, awdurdod trwyddedu, CThEM, y Tribiwnlys Haen Gyntaf a/neu yr Ysgrifennydd Gwladol) er mwyn cyflawni ei amcan statudol i leihau trosedd yn yr ardal.

## **7. Archwilio ac Achosion Troseddol**

O dan y Rheoliadau Polisi mae'n ofynnol i'r Cyngor nodi'r egwyddorion y bydd yn eu cymhwyso wrth weithredu ei swyddogaethau o dan adran 15 y Ddeddf o ran archwilio safleoedd; a'r pwerau o dan adran 346 y Ddeddf i gychwyn achos troseddol mewn perthynas â'r troseddau a nodwyd yn yr adran honno.

Bydd y Cyngor yn dilyn arweiniad Canllawiau'r Comisiwn ar gyfer Awdurdodau Trwyddedu, Cod y Rheoleiddwyr a Pholisi Gorfodi'r Cyngor a bydd yn ystyried canllawiau'r Comisiwn ar bryniannau prawf pan ystyrir gwneud pryniannau prawf mewn safleoedd gamblo. Bydd y Cyngor hefyd yn dilyn ei bolisïau a'i weithdrefnau ei hun o ran defnyddio prawf-brynwyr sydd dan oed.



Bydd y Cyngor yn monitro ac yn ystyried gwaith y Weithrediaeth Gwell Rheoleiddio wrth i'r Weithrediaeth ystyried swyddogaethau rheoleiddiol awdurdodau lleol.

Wrth gyflawni ei swyddogaethau a'i bwerau o dan y Ddeddf mewn perthynas â gorfodi, bydd y Cyngor yn ceisio:

- **Gweithredu mewn modd cymesur:** dylai rheoleiddwyr ymyrryd pan fydd angen yn unig; dylai'r dulliau datrys fod yn briodol i'r risg sy'n bodoli a dylid darganfod beth yw'r costau a'u cadw mor isel ag y bo'r modd.
- **Bod yn atebol:** bydd rheoleiddwyr yn gallu cyfiawnhau penderfyniadau a byddant yn cael eu harchwilio gan y cyhoedd.
- **Bod yn gyson:** bydd y rheolau a'r safonau yn gyd gysylltiedig ac yn cael eu rhoi ar waith mewn modd teg.
- **Bod yn dryloyw:** bydd rheoleiddwyr yn agored ac yn ceisio cadw rheoliadau yn syml a hawdd eu deall.
- **Targedu gwaith gorfodi:** bydd y rheoleiddio'n canolbwyntio ar y broblem gan achosi cyn lleied o faich dianghenraid ag y bo modd i fusnesau.

Bydd safleoedd yn cael eu harchwiliadau rheolaidd yn unol â chynllun. Bydd amllder yr archwiliadau yn cael ei bennu yn unol â'r risg sy'n perthyn i'r safle h.y. bydd y safleoedd yr ystyrir eu bod yn peri risg mwy yn cael eu harchwilio'n amlach na'r rhai sy'n peri risg is.

Wrth bennu'r risg, fe ystyrir:

- natur y gweithgareddau gamblo sy'n cael eu cynnal yn y safle;
- lleoliad y safle mewn perthynas ag ysgolion ac ati; a'r
- y trefniadau a wnaed gan y rheolwyr er mwyn cyflawni'r amcanion trwyddedu.

Efallai y cynhelir ymweliadau monitro ychwanegol, yn ôl doethineb tîm trwyddedu'r Cyngor, os ystyrir bod hyn yn angenrheidiol er mwyn bodloni gofynion yr amcan trwyddedu neu os derbynir cwyn. Bydd yr Ardal yn cael ei monitro i sicrhau nad oes unrhyw safleoedd didrwydded.

Bydd y Cyngor yn ymdrechu i gydweithio â'r heddlu er mwyn gorfodi'r ddeddfwriaeth drwyddedu. Mae'r ddeddfwriaeth yn annog yr heddlu i rannu gwybodaeth am drwyddedigion a safleoedd trwyddedig o dan Ddeddf Trosedd ac Anhrefn 1998. Mae gan y Cyngor bolisi gorfodi cyffredinol sydd yn unol â'r codau ymarfer a ddatblygwyd gan Wasanaeth Erlyn y Goron ac a fydd yn gymwys lle bo hynny'n briodol mewn perthynas â rheoli achosion troseddol.

Y Comisiwn yw'r corff gorfodi ar gyfer trwyddedau Gweithredu a Phersonol. Ni fydd pryderon ynghylch gwneuthuriad peiriannau hapchwarae, nac ynghylch eu cyflenwi na'u trwsio yn cael sylw gan y Cyngor ond fe ddylid hysbysu'r Comisiwn amdanynt.

## 8. Ffactorau perthnasol wrth ystyried ceisiadau ac adolygiadau

### 8.1 Ceisiadau

I wneud cais am Drwydded Safle, rhaid i unigolyn naill ai:

- ddal Trwydded Weithredu i'w awdurdodi i gynnal y gweithgaredd y ceisir Trwydded Safle ar ei gyfer; neu
- fod wedi gwneud cais am Drwydded Weithredu nad yw wedi cael ei benderfynu.

Gyda cheisiadau ar gyfer rhoi, trosglwyddo neu amrywio Trwydded Safle, mae'n rhaid cyflwyno asesiad sy'n dangos sut y bydd yr ymgeisydd yn hyrwyddo'r Amcanion Trwyddedu, ar ffurf Cofrestr Weithredu ysgrifenedig. Gall yr Ymgeisydd ofyn i'r Cyngor ei gynghori ynghylch pa fath o wybodaeth sydd i'w darparu.

Pan wneir cais am Drwydded Safle newydd (neu amrywiad ar Drwydded Safle sy'n bodoli eisoes) mae'n rhaid i'r ymgeisydd hefyd gynnal Asesiad Risg Lleol.

Bydd lefel y manylion sydd i'w darparu yn gymesur â graddfa a natur y cais a wneir.

Ystyrir pob cais yn unigol yn ôl ei deilyngdod ac yn unol â'r Ddeddf, y canllawiau perthnasol a'r Polisi Gamblo hwn.

## 8.2 Gwrthwynebu a Gwneud Sylwadau ac Adolygu Cais

Mae gan Fuddgyfranogwr neu Awdurdod Cyfrifol hawl i wneud sylwadau perthnasol yn ysgrifenedig ynglŷn â chais neu i ofyn i drwydded gael ei hadolygu.

Yr unig sylwadau sydd yn debygol o fod yn berthnasol yw rhai sy'n ymwneud â'r Amcanion Trwyddedu neu sy'n codi materion o dan y Polisi Gamblo hwn.

Rhoddir ystyriaeth briodol i bob sylw perthnasol oni bai ei fod yn ddisylwedd neu'n flinderus. Ar sail y ffeithiau y penderfynir a yw sylw'n ddisylwedd neu'n flinderus ac fe benderfynir ar bob achos yn unigol.

Pan benderfynir ar gais i roi Trwydded Safle neu i adolygu trwydded safle, fe ystyrir pa mor agos yw'r safle at ysgolion, canolfannau ar gyfer oedolion agored i niwed, neu ardaloedd preswyl lle mae llawer o deuluoedd sydd â phlant.

Bydd y penderfyniad, a yw safle o'r fath yn agos iawn at y safle gamblo arfaethedig ai peidio, yn amrywio yn unol â maint a natur y safle gamblo dan sylw.

Mae Canllawiau'r Comisiwn ar gyfer Awdurdodau Trwyddedu a'r Amodau a'r Codau Ymarfer ar gyfer Trwyddedau yn nodi materion ychwanegol y mae'n rhaid i'r Cyngor eu hystyried wrth edrych ar geisiadau am Drwyddedau Safle.

Lle darperir cyfleusterau gamblo mewn safle fel gweithgaredd ychwanegol i brif ddiben y safle (e.e. manau gwasanaeth gerllaw ffyrdd a chanolfannau siopa), bydd y Cyngor yn disgwyl i'r ardal gamblo gael ei diffinio'n glir a chael ei goruchwylio'n ddigonol bob amser.

Bydd y Cyngor yn ystyried y ffactorau hyn a ffactorau perthnasol eraill wrth wneud ei benderfyniad, yn unol â holl amgylchiadau'r achos.

Penderfynir pob achos yn ôl ei deilyngdod a bydd yn dibynnu i raddau helaeth ar y math o gamblo y cynigir ei gynnal yn y safle. Felly, os gall ymgeisydd brofi'n effeithiol sut y gellid datrys pryderon ynghylch yr Amcanion Trwyddedu, fe gaiff hynny ei ystyried.

## 8.3 Ystyriaethau Amherthnasol

Nid yw gwrthwynebiad moesol i gamblo yn rheswm dilys dros wrthod ceisiadau am Drwyddedau Safle. Dylid nodi hefyd nad yw atal niwsans cyhoeddus ac ymddygiad gwrthgymdeithasol yn amcanion trwyddedu penodol (yn wahanol i'r sefyllfa o dan Ddeddf Trwyddedu 2003).

Yn unol â'r Ddeddf, pan benderfynir a ddylid rhoi Trwydded Safle ai peidio, ni fydd y Cyngor yn rhoi sylw i'r galw disgwylidig am y safle gamblo sydd yn destun y cais.

#### 8.4 Amodau

Cymhwysir rhai amodau i Drwyddedau Safle yn rhinwedd y Ddeddf (a rheoliadau a wneir dan y Ddeddf). At hynny, mae gan y Cyngor bŵer dan y Ddeddf i osod amodau pan fydd yn rhoi Trwydded Safle.

Wrth weithredu'r pŵer hwn, rhaid i'r Cyngor roi sylw i'w gyfrifoldebau dan y Ddeddf ac i'r polisi a nodir yn y paragraff hwn. Wrth ystyried gosod amodau, bydd y Cyngor yn gwneud defnydd o'r cyngor a'r canllawiau a roddwyd gan y Comisiwn a bydd raid iddo ystyried amgylchiadau pob achos unigol yn ôl ei deilyngdod.

Ni fydd y Cyngor yn gosod amodau ar Drwydded Safle oni bai fod y Cyngor yn ystyried bod amodau o'r fath yn angenrheidiol, rhesymol a chymesur i'r defnydd o'r safle ar gyfer gamblo yn unol â'r Amcanion Trwyddedu, y canllawiau a roddwyd gan y Comisiwn, codau ymarfer y Comisiwn a'r Polisi Gamblo hwn.

Wrth ystyried unrhyw gais, bydd yr Awdurdod Trwyddedu yn ceisio osgoi dyblygu gwaith cyfundrefnau rheoleiddio eraill hyd y bo modd ac fel rheol fe ystyrir nad oes angen amodau os yw'r Cyngor o'r farn bod y materion y bwriedir i'r amodau roi sylw iddynt eisoes yn cael eu trin yn ddigonol gan ddeddfwriaeth arall.

Ni roddir amodau heblaw er mwyn bodloni gofynion yr Amodau Trwyddedu. Bydd amodau yn rhai cymesur a byddant yn briodol ar gyfer:

- y busnes, y sefydliad neu'r unigolyn dan sylw;
- graddfa'r gweithgaredd gamblo a nodir yn y cais; a'r
- risgiau a wêl y Cyngor.

Hyd y bo modd, bydd amodau a roddir ar Drwyddedau Safle yn adlewyrchu strategaethau atal trosedd yn lleol. Er enghraifft, efallai y bydd yn briodol gosod camerâu cylch cyfyng mewn rhai safleoedd.

Pan ystyrir pa amodau sydd i'w rhoi ar drwyddedau, bydd y Cyngor yn canolbwyntio'n bennaf ar effaith uniongyrchol y gweithgareddau sy'n digwydd mewn safle trwyddedig ar aelodau'r cyhoedd sy'n byw, yn gweithio neu yn gwneud pethau arferol yn yr ardal dan sylw.

Yn hyn o beth, mae'r Cyngor yn cydnabod, ar wahân i'r swyddogaeth drwyddedu, bod nifer o fecanweithiau eraill ar gael i fynd i'r afael ag ymddygiad afreolus a all ddigwydd y tu allan i safleoedd trwyddedig, gan gynnwys:

- rheolaeth gynllunio;
- mesurau parhaus i greu amgylchedd diogel a glân mewn partneriaeth â busnesau lleol, gweithredwyr cludiant ac adrannau eraill y Cyngor;
- cydgysylltu'n rheolaidd â'r heddlu ar faterion yn ymwneud â gorfodi'r gyfraith o ran anhrefn ac ymddygiad gwrth-gymdeithasol;
- pŵer yr heddlu, Awdurdodau Cyfrifol eraill neu Fuddgyfranogwr i wneud cais

am gael adolygu'r Drwydded Safle.

## 8.5 Mynediad

Mae'r rheoliadau a wnaed o dan y Ddeddf yn nodi'r darpariaethau mynediad ar gyfer pob math o safle yng Nghymru a Lloegr.

Wrth adolygu cais, bydd y Cyngor yn rhoi ystyriaeth arbennig i unrhyw faterion sy'n ymwneud ag israniadau o fewn adeilad neu blot unigol a bydd yn sicrhau y cedwir at yr amodau gorfodol mewn perthynas â mynediad.

Yn y cyd-destun hwn, bydd y Cyngor yn ystyried y ffactorau a ganlyn mewn perthynas â safle sy'n destun cais am Drwydded Safle:

- a yw'r safle wedi cofrestru ar wahân ar gyfer trethi busnes;
- perchnogaeth safleoedd cyfagos;
- a oes modd cael mynediad i safleoedd cyfagos o'r stryd neu dramwyfa gyhoeddus; ac
- ai dim ond o safle gamblo trwyddedig arall y gellir cael mynediad i'r safle.

Nodir isod ddarpariaethau perthnasol y Comisiwn Gamblo ar gyfer pob math o safle:

### Casinos:

Mae'n rhaid i'r brif fynedfa i'r safle fod o stryd. Yn y cyd-destun hwn mae "stryd" yn cynnwys unrhyw bont, ffordd, lôn, troedffordd, tanlwybr, sgwâr, cwrt, ale neu dramwy (gan gynnwys tramwy trwy safle caeedig fel rhodfa siopa), boed yn ffordd drwodd neu beidio.

Ni chaiff unrhyw fynediad i gasino fod o safle a ddefnyddir yn unig neu yn bennaf gan blant a/neu bobl ifanc.

Ni chaniateir i unrhyw gwsmer allu mynd i mewn i gasino yn uniongyrchol o safle arall sy'n desun Trwydded Safle ar gyfer gamblo.

### Canolfan Hapchwarae i Oedolion:

Ni chaniateir i unrhyw gwsmer allu mynd i mewn i gasino yn uniongyrchol o safle arall sy'n desun Trwydded Safle ar gyfer gamblo.

### Siopau Betio:

Mae'n rhaid i'r mynediad fod o stryd (gweler y diffiniad uchod) neu o set o safleoedd eraill sy'n destun Trwydded Safle ar gyfer betio.

Ni chaniateir mynediad uniongyrchol i siop fetio o safle arall a ddefnyddir ar gyfer manwerthu nwyddau neu wasanaethau.

### Traciau:

Ni ddylai unrhyw gwsmer allu cael mynediad i'r safle yn uniongyrchol o:

- gasino; neu
- ganolfan hapchwarae i oedolion.

### Safle Bingo:

Ni ddylai unrhyw gwsmer allu cael mynediad i'r safle yn uniongyrchol o:

- gasino;
- canolfan hapchwarae i oedolion; neu
- safle betio, ac eithrio trac.

Canolfan Adloniant Teuluol:

Ni ddylai unrhyw gwsmer allu cael mynediad i'r safle yn uniongyrchol o:

- gasino;
- canolfan hapchwarae i oedolion; neu
- safle betio, ac eithrio trac.

Ceir canllawiau pellach ar y mater hwn yn Rhan 7, Canllawiau'r Comisiwn ar gyfer Awdurdodau Trwyddedu a bydd yr awdurdod hwn yn ystyried y rheini hefyd wrth wneud penderfyniadau.

## 8.6 Canolfannau Adloniant Teuluol Didrwydded

Lle bo unigolyn yn bwriadu gweithredu sefydliad yn llwyr neu yn bennaf er mwyn cynnig peiriannau hapchwarae, ac nad oes gan y sefydliad Drwydded Safle berthnasol, gall yr unigolyn hwnnw wneud cais i'r Cyngor am hawlen i weithredu Canolfan Adloniant Teuluol ddirwydded (ar yr amod y cydymffurfir â'r darpariaethau perthnasol a nodir yn y Ddeddf a'r rheoliadau a'r canllawiau perthynol i'r Ddeddf).

Ni ellir caniatáu cais am hawlen o'r fath oni bai fod y Cyngor yn fodlon y bydd y safle'n cael ei ddefnyddio fel Canolfan Adloniant Teuluol ddirwydded a rhaid i ymgynghoriad fod wedi ei gynnal ynghylch y cais â phrif swyddog yr heddlu.

Bydd yr ystyriaethau perthnasol ar gyfer y Cyngor pan ystyria a ddylid rhoi hawlen o'r fath yn cynnwys (yn ddigyfyngiad) addasrwydd yr ymgeisydd, gan gynnwys unrhyw euogfarn a all olygu bod yr ymgeisydd yn anaddas i weithredu canolfan adloniant teuluol, ac addasrwydd y safle o ran lleoliad ac o ran materion yn ymwneud ag anhrefn.

Mae'r Cyngor yn disgwyl i unrhyw ymgeisydd am hawlen o'r fath fod wedi sefydlu polisiau a gweithdrefnau i amddiffyn plant rhag niwed. Yn y cyd-destun hwn ni fydd niwed yn gyfyngedig i niwed oherwydd gamblo ond mae'n cynnwys ystyriaethau ehangach mewn perthynas ag amddiffyn plant megis hyfforddi staff ar gyfer adegau pan amheuir triwantiaeth, a sut i drin plant nad oes neb yn eu gorchwyllo, plant ifanc iawn, neu blant sy'n achosi anhrefn yn y safle ac o'i amgylch.

Dylai darpar ymgeiswyr roi sylw i'r darpariaethau perthnasol yn y Ddeddf, y rheoliadau perthnasol a'r canllawiau perthnasol o ran pa gategoriâu o beiriant hapchwarae y caniateir eu defnyddio mewn Canolfan Adloniant Teuluol Ddirwydded (neu unrhyw sefydliad arall a drwyddedir neu a ganiateir mewn modd arall gan y Cyngor).

## 8.7 Loteriau Cymdeithasau Bychain

Y Cyngor sydd yn gyfrifol am gofrestru cymdeithasau i redeg Loteriau Cymdeithasau Bychain. Dylai ymgeiswyr a gweithredwyr roi sylw i'r darpariaethau perthnasol yn y Ddeddf ac i'r rhannau perthnasol o Ganllawiau'r Comisiwn ar gyfer Awdurdodau Trwyddedu.

Bydd yr Awdurdod yn dilyn trefn seiliedig ar risg wrth gyflawni ei gyfrifoldebau gorfodi ar gyfer loteriau cymdeithasau bychain. Mae'r awdurdod hwn o'r farn y gallai'r rhestr isod, er nad yw'n rhestr orfodol, effeithio ar statws risg y gweithredwr:

- cyflwyno ffurflenni'n hwyr (rhaid cyflwyno ffurflenni cyn pen tri mis wedi'r dyddiad pan dynnwyd y loteri);
- cyflwyno ffurflenni anghyflawn neu anghywir; a
- mynd dros yr uchafsymiau ar gyfer loteriau cymdeithasau bychain.

## **9. Gwneud Penderfyniadau**

### **9.1 Dirprwyo Swyddogaethau**

Mae'r Ddeddf yn gwneud darpariaeth fel y gall y Pwyllgor Trwyddedu, Is-bwyllgor, neu un neu ragor o swyddogion y dirprwyir awdurdod iddynt, gyflawni rhai o bwerau a dyletswyddau'r Awdurdod Trwyddedu.

Ystyrir mai gweinyddol i raddau helaeth fydd llawer o'r swyddogaethau ac ni chredir y bydd dim cynhennus yn eu cylch. Er budd effeithlonrwydd a chost-effeithiolrwydd, cyflawnir y rhan fwyaf o'r rhain gan swyddogion.

Mae rhestr o'r swyddogaethau trwyddedu a sut y caniateir eu dirprwyo o dan y Ddeddf i'w gweld yn Atodiad 3.

### **9.2 Y Drefn Apelio**

Mae'r Ddeddf yn gwneud darpariaeth fel y bydd gan ymgeiswyr, trwyddedeion a'r rhai sy'n gwneud sylwadau perthnasol mewn perthynas â cheisiadau i'r Awdurdod Trwyddedu hawl mewn rhai achosion i apelio yn erbyn penderfyniadau a wneir gan y Cyngor: nodir hyn yn llawnach yn adran 206 y Ddeddf.

Er mwyn gwneud apêl, dylai'r apelydd roi rhybudd i Lys Ynadon Caernarfon, o fewn 21 diwrnod, gan ddechrau ar y diwrnod pan hysbyswyd yr apelydd gan y Cyngor am y penderfyniad yr apelir yn ei erbyn.

Wrth benderfynu'r apêl, gall y Llys:

- wrthod yr apêl;
- roi yn lle'r penderfyniad yr apeliwyd yn ei erbyn, unrhyw benderfyniad arall y gallasai'r Cyngor ei wneud;
- cyfeirio'r achos i'r Cyngor, i ddelio â'r apêl yn unol â chyfarwyddyd y Llys.
- gwneud gorchymyn ynglŷn â chostau.

### **9.3 Cwynion yn erbyn Safleoedd Trwyddedig a Chyfarfodydd Cymrodeddu**

Bydd y Cyngor yn ymchwilio i gwynion yn erbyn safleoedd trwyddedig, mewn perthynas â materion sydd a wnelo â'r Amcanion Trwyddedu. I ddechrau, anogir achwynyddion i grybwyll y gŵyn yn uniongyrchol wrth y trwyddedai neu'r busnes dan sylw er mwyn ceisio datrys y mater yn lleol.

Lle bo Buddgyfranogwr wedi gwneud sylwadau dilys ynghylch safle trwyddedig neu gais dilys yn gofyn i Drwydded Safle gael ei hadolygu, gall y Cyngor argymhell yn gyntaf fod cyfarfod cymrodeddu yn cael ei gynnal er mwyn rhoi sylw i'r materion sy'n peri pryder a chael goleuni arnynt.

Nid yw argymhelliad o'r fath yn rhwymo unrhyw barti ac ni fydd yn rhagfarnu hawl unrhyw Fuddgyfranogwr i fynnu bod y Cyngor yn ystyried ei sylwadau neu ei gais dilys na hawl unrhyw ddeilydd trwydded i wrthod cymryd rhan mewn cyfarfod cymrodeddu.

#### 9.4 Adolygu Trwyddedau

Bydd y Cyngor yn adolygu Trwydded Safle os bydd yn derbyn cais ffurfiol i gynnal adolygiad o'r fath gan Fuddgyfranogwr neu Awdurdod Cyfrifol yn unol â'r Ddeddf.

Gall cais o'r fath (ond nid oes raid iddo) gynnwys sylwadau i'r perwyl bod un neu ragor o'r gweithgareddau a ganlyn wedi cael eu cynnal yn y safle neu yn cael eu cynnal yno:

- defnyddio safle trwyddedig er mwyn gwerthu a dosbarthu cyffuriau Dosbarth A a gwyngalchu elw troseddau yn ymwneud â chyffuriau;
- defnyddio safle trwyddedig i werthu a dosbarthu arfau tanio anghyfreithlon;
- defnyddio safle trwyddedig ar gyfer puteindra neu werthu pornograffi anghyfreithlon;
- defnyddio safle trwyddedig fel canolfan ar gyfer gweithgaredd troseddol a drefnir;
- defnyddio safle trwyddedig i drefnu camdriniaeth neu ymosodiadau hiliol, homoffobig neu rywiol;
- defnyddio safle trwyddedig i werthu tybaco neu nwyddau sydd wedi eu smyglo;
- defnyddio safle trwyddedig i werthu nwyddau sydd wedi eu dwyn a/neu
- weithgareddau a all beri risg i blant a/neu unigolion agored i niwed.

Gall y Cyngor (ond nid oes raid iddo) wrthod cais am adolygiad os yw o'r farn bod un neu ragor o'r isod yn berthnasol:

- bod y sail yn ddisylwedd;
- bod y sail yn flinderus;
- bod y sail yn amherthnasol;
- ei bod yn sicr na fyddai'r sail yn peri i'r Cyngor ddiddymu neu atal trwydded na gosod na thynnu amodau oddi ar y Drwydded Safle;
- bod y sail fwy na heb yr un fath â'r sail a enwyd mewn cais blaenorol mewn perthynas â'r un safle; neu
- bod y sail fwy na heb yr un fath â sylwadau a wnaed pan ystyriwyd y cais am Drwydded Safle.

Gall y Cyngor hefyd ddewis adolygu Trwydded Safle yn ôl ei ddoethineb ei hun.

Unwaith y bydd adolygiad wedi ei gwblhau, mae'n rhaid i'r Cyngor, cyn gynted ag y bo modd, roi gwybod am ei benderfyniad i:

- ddeilydd y drwydded;

- y sawl a wnaeth gais am adolygiad (os yn berthnasol);
- y Comisiwn
- unrhyw unigolyn a wnaeth sylwadau;
- Prif Swyddog yr Heddlu; a
- Chyllid a Thollau Ei Mawrhydi

## 9.5 Adnewyddu

Atgoffeir y rhai sy'n dal hawlenni 10 mlynedd ar gyfer hapchwarae mewn clybiau, peiriannau mewn clybiau a chanolfannau adloniant teuluol didrwydded, mai cyfrifoldeb deiliaid yr hawlenni yw sicrhau y gwneir cais mewn da bryd.

## 9.6 Hawlenni hapchwarae mewn clybiau a hawlenni peiriannau mewn clybiau

Ni chaiff yr awdurdod wrthod cais heblaw am un neu ragor o'r rhesymau a ganlyn:

- (i) ar gyfer **hawlen hapchwarae mewn clybiau**: nad yw'r ymgeisydd yn glwb aelodau nac yn sefydliad lles glowyr
- (ii) ar gyfer **hawlen peiriannau mewn clybiau**: nad yw'r ymgeisydd yn glwb aelodau, sefydliad lles glowyr na chlwb masnachol
- (b) bod y safle'n cael ei ddefnyddio'n bennaf gan blant neu bobl ifanc
- (c) bod ymgeisydd wedi cyflawni trosedd neu wedi torri un o amodau'r hawlen
- (ch) bod hawlen y bu ymgeisydd yn ei dal wedi cael ei chanslo yn ystod y deng mlynedd diwethaf
- (d) bod y Comisiwn neu brif swyddog yr heddlu yn lleol wedi mynegi gwrthwynebiad.

Ni chaiff yr awdurdod ganslo hawlen heblaw am un o'r rhesymau a ganlyn:

- (a) bod y safle'n cael ei ddefnyddio yn llwyr neu yn bennaf gan blant neu bobl ifanc
- (b) bod trosedd wedi ei chyflawni neu y torrwyd un o amodau'r hawlen yn ystod gweithgareddau hapchwarae.

Mae'n rhaid gwneud cais am adnewyddu hawlen yn ystod y cyfnod sy'n dechrau dri mis cyn i'r drwydded ddod i ben ac sy'n gorffen chwe wythnos cyn iddi ddod i ben. Mae'r drefn ar gyfer adnewyddu yr un fath ag ar gyfer gwneud cais. Gall hawlenni a roddwyd fynd yn ddi-rym mewn rhai amgylchiadau a gallant gael eu canslo a'u hamrywio.

Ni chwtogir hyd yr hawlen tra bydd cais am ei hadnewyddu, gan gynnwys apêl yn erbyn penderfyniad i beidio â'i hadnewyddu, yn cael ei ystyried.

Os bydd gan yr ymgeisydd dystysgrif safle clwb ar yr adeg pan adnewyddir hawlen, fe ddilynir y drefn llwybr carlam, fel sy'n digwydd pan ymgeisir am yr hawlen i ddechrau.

## 9.7 Canolfannau Adloniant Teuluol Didrwydded

Mae'n rhaid gwneud cais am adnewyddu hawlen yn ystod y cyfnod sy'n dechrau chwe mis cyn i'r drwydded ddod i ben ac sy'n gorffen dau fis cyn iddi ddod i ben. Mae'r drefn



ar gyfer adnewyddu yr un fath ag ar gyfer gwneud cais. Ni chaiff yr awdurdod wrthod adnewyddu hawlen heblaw ar y sail:

- y gwrthodwyd mynediad i un o swyddogion awdurdodedig yr awdurdod lleol i'r safle heb esgus rhesymol
- na fyddai adnewyddu'r hawlen yn rhesymol gyson â'r amcanion trwyddedu. Yn hyn o beth, bydd y Cyngor wedi manteisio ar ymgynghori â phrif swyddog yr heddlu a bydd yn ymwybodol o unrhyw bryderon sydd wedi codi ynghylch y defnydd o'r safle yn ystod cyfnod yr hawlen.

Ni chwtogir hyd yr hawlen tra bydd cais am ei hadnewyddu, gan gynnwys apêl yn erbyn penderfyniad i beidio â'i hadnewyddu, yn cael ei ystyried.

#### 9.8 Hawlenni hapchwarae am wobrau

Mae'n rhaid gwneud cais am adnewyddu hawlen yn ystod y cyfnod sy'n dechrau chwe mis cyn i'r drwydded ddod i ben ac sy'n gorffen dau fis cyn iddi ddod i ben. Mae'r drefn ar gyfer adnewyddu yr un fath ag ar gyfer gwneud cais.

Ni fydd hawlen yn peidio â bod yn ddilys tra bydd cais am ei hadnewyddu, gan gynnwys apêl yn erbyn penderfyniad i beidio â'i hadnewyddu, yn cael ei ystyried.

### **10. Datganiad ynghylch penderfyniadau am gasinos**

Nid oes ar hyn o bryd unrhyw gasino'n gweithredu o fewn y Sir.

Mae trwyddedu casinos newydd yn cael ei reoleiddio gan y Ddeddf a'r rheoliadau perthnasol iddi. Nid yw'r Cyngor yn un o'r Awdurdodau Trwyddedu sydd â phwerau i roi Trwyddedau Safle ar gyfer casinos.

Yn ogystal, mae'r Ddeddf yn rhoi disgrisiwn i bob Awdurdod Trwyddedu gyhoeddi penderfyniad i beidio â rhoi trwyddedau safle ar gyfer casinos.

Nid yw'r Cyngor ar hyn o bryd wedi gwneud penderfyniad o'r fath i wahardd casinos.

Bydd y Cyngor yn parhau i adolygu mater Trwyddedau Safle ar gyfer casinos ac fe all newid ei bolisi mewn perthynas â hyn fel y gwêl yn dda. Os digwydd hynny, bydd y Cyngor yn ufuddhau i'r gyfraith berthnasol ac yn rhoi sylw i ganllawiau swyddogol perthnasol.

### **11. Cyfundrefnau rheoliadol eraill**

Wrth ystyried materion mewn perthynas â'r polisi hwn, bydd yr Awdurdod Trwyddedu yn ceisio osgoi dyblygu â chyfundrefnau rheoliadol eraill hyd y bo modd. Lle bo cyfundrefnau rheoliadol eraill yn bodoli, ni fydd y polisi hwn yn ceisio gosod unrhyw amod a fyddai'n dyblygu gofynion deddfwriaethol eraill. Yn yr un modd, pan

benderfynir ar geisiadau neu apeliadau, fe roddir ystyriaeth i'r Ddeddf a ffactorau perthnasol y manylir arnynt yn y polisi hwn.

## **12. Y galw am safleoedd hapchwarae**

Bydd pob cais am drwydded safle hapchwarae yn cael ei ystyried yn ôl ei deilyngdod. Ni fydd ystyried y galw disgwylidig am safleoedd hapchwarae yn ffactor berthnasol wrth benderfynu ar y cais, yn unol ag adran 153 y Ddeddf.

## **13. Gwybodaeth Ychwanegol**

Mewn perthynas ag unrhyw wrthwynebiad i roi trwydded safle newydd, neu geisiadau am adolygu trwydded sy'n bodoli eisoes, dylai unrhyw wrthwynebiad fod yn seiliedig ar y tri amcan trwyddedu allweddol yn y Ddeddf:

- rhwystro gamblo rhag bod yn ffynhonnell trosedd ac anhrefn, rhag bod yn gysylltiedig â throsedd ac anhrefn, a rhag cael ei ddefnyddio i gefnogi trosedd;
- sicrhau bod gamblo'n cael ei gynnal yn deg ac yn agored; ac
- amddiffyn plant ac unigolion eraill sy'n agored i niwed rhag cael eu niweidio neu eu hecsbloetio oherwydd gamblo.

Ni fydd unrhyw wrthwynebiad nad yw'n ymwneud â'r amcanion uchod yn cael ei ystyried yn wrthwynebiad perthnasol.

## **14. Aseidiadau Risg Lleol**

Mae'r Amodau Trwyddedu a Chodau Ymarfer yn mynnu bod gweithredwyr gamblo (h.y. gweithredwyr canolfannau hapchwarae i oedolion, safleoedd bingo, canolfannau adloniant teuluol, siopau betio a chyfryngwyr betio o bell) yn asesu'r risgiau lleol i'r Amcanion Trwyddedu, sy'n cael eu peri drwy ddarparu cyfleusterau gamblo ym mhob safle o'u heiddo, ac yn sicrhau bod ganddynt bolisïau, gweithdrefnau a mesurau rheoli yn eu lle i liniaru'r risgiau hynny.

Dylid adolygu a diweddarau'r aseidiadau risg hyn:

- er mwyn rhoi ystyriaeth i newidiadau sylweddol yn yr amgylchiadau yn lleol, gan gynnwys yr amgylchiadau hynny a nodir yn natganiad polisi trwyddedu yr awdurdod;
- pan fydd newidiadau sylweddol yn safle trwyddedai, a all effeithio ar yr hyn a wnânt i liniaru risgiau lleol; a
- phan wneir cais am amrywio trwydded safle.

Mae'n rhaid i weithredwr gynnal asesiad risg lleol pan fydd yn gwneud cais am drwydded safle newydd.

Mae'n ofynnol i weithredwyr sicrhau bod yr asesiad risg ar gael i awdurdodau trwyddedu pan gyflwynir cais ar gyfer Trwydded Safle newydd neu ar gyfer amrywio Trwydded Safle, neu ar unrhyw adeg pan ofynnir amdano. Bydd yr asesiad risg yn rhan o drefn archwilio'r Cyngor ac efallai y gofynnir amdano pan fydd swyddogion yn edrych i mewn i gwynion. Bydd angen cadw copi o'r asesiad risg lleol ar y safle.

Mae'r Cyngor yn disgwyl i weithredwyr ystyried y materion isod wrth baratoi eu hasesiad risg.

- gwybodaeth a gadwir gan y trwyddedai ynghylch hunan-eithrio ac achosion o gamblo o dan oed;
- tueddiadau hapchwarae a allai olygu bod budd-daliadau'n cael eu gwario;
- trefnu i gyfnewid gwybodaeth yn lleol ynghylch hunan-eithrio a thueddiadau hapchwarae;
- lleoliad trefol, megis agosrwydd i ysgolion, yr amgylchedd masnachol, ffactorau arbennig sy'n effeithio ar nifer y bobl sy'n mynd heibio;
- yr amrywiaeth o gyfleusterau sydd yn ymyl y safle trwyddedig, megis safleoedd hapchwarae eraill, banciau, swyddfeydd post, a chyfleusterau lluniaeth ac adloniant;
- Problemau hysbys yn yr ardal, megis problemau sy'n deillio o bobl yn yfed ar y stryd, ieuencid, pobl yn ymddwyn yn wrth-gymdeithasol, gweithgareddau delio mewn cyffuriau ac ati;

materion cysylltiedig â phlant a phobl ifanc, gan gynnwys:

- unrhyw sefydliadau, manau neu ardaloedd lle dylid disgwyl i blant a phobl ifanc fod yn bresennol, megis ysgolion, clybiau ieuencid, parciau, manau chwarae a lleoliadau adloniant megis aleau bowlio, sinemâu ac ati;
- unrhyw safleoedd lle mae plant yn ymgynnull, gan gynnwys arosfannau bws, caffis, siopau, ac unrhyw le arall y denir plant iddo;
- unrhyw fannau lle mae tuedd i bobl ifanc ymddwyn yn wrth-gymdeithasol, gan gynnwys gweithgareddau fel graffiti, yfed o dan oed, ac ati; ac
- achosion a gofnodwyd o bobl o dan oed yn ceisio gamblo dan oed, neu wybodaeth sydd gan y trwyddedai ynglŷn â hynny;

materion cysylltiedig ag oedolion agored i niwed, gan gynnwys:

- gwybodaeth a gedwir gan y trwyddedai ynghylch hunan-eithrio
- tueddiadau gamblo a allai fynd law yn llaw â dyddiadau taliadau ariannol, fel diwrnodau talu neu daliadau budd-dal
- unrhyw drefniant i gyfnewid gwybodaeth yn lleol ynghylch hunan-eithrio a thueddiadau gamblo; ac

- agosrwydd safleoedd a allai gael eu mynychu gan bobl agored i niwed e.e. ysbytai, cartrefi gofal preswyl, cyfleusterau meddygol, meddygfeydd, swyddfeydd tai cyngor, clinigau cyflyrau caeth neu ganolfannau cymorth, mannau lle gallai pobl sy'n ddibynnol ar alcohol neu gyffuriau ymgynnull, ac ati;

a

- ffactorau eraill a all fod yn berthnasol gan gynnwys (ond heb fod yn gyfyngedig i) faterion ffydd perthynol i unrhyw grefydd neu ffydd, gan gynnwys agosrwydd at eglwysi, mosgiau, temlau neu unrhyw fan addoli arall.

Nid yw'r rhestr hon yn holl gynhwysfawr a dylid ystyried hefyd ffactorau perthnasol eraill nad ydynt i'w gweld yn y rhestr hon.

#### 14.1 Asesiadau Risg – Mesurau Rheoli

Gall mesurau rheoli i liniaru risg tybiedig olygu cyfuniad o systemau, dyluniad a mesurau corfforol. Bydd mesurau rheoli priodol yn cael eu hasesu fesul achos yn ôl teilyngdod arbennig y mesurau bwriedig yng nghyd-destun yr amgylchiadau dan sylw.

Er enghraifft, er mwyn rhoi sylw i'r ffactorau risg o ran plant yn cael mynediad i safle gamblo sydd wedi'i gyfyngu i bobl dros 18 oed, efallai y byddai'r gweithredwr yn nodi'r mesurau a ganlyn:

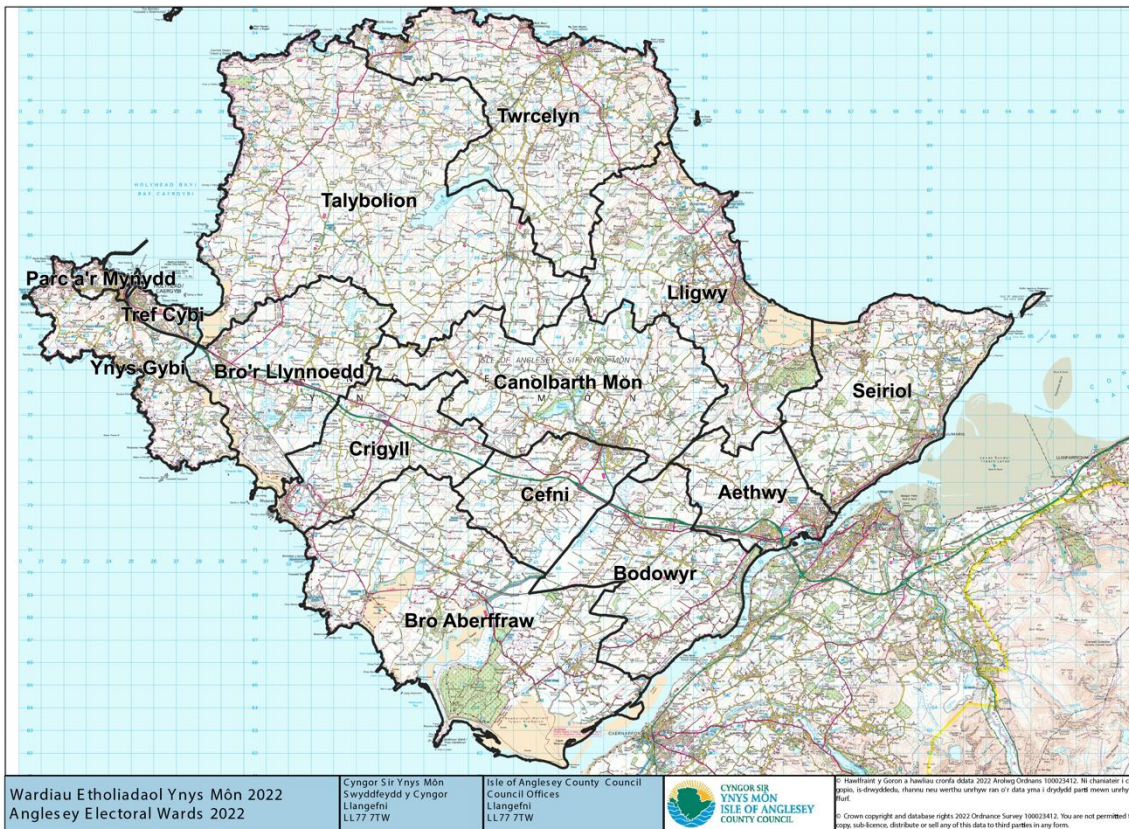
- **Systemau:** polisiâu ar gyfer cardiau PASS neu drefn gwirio oed, cynllun herio 25, a hyfforddi staff
- **Dyluniad:** Dyluniad allanol na fydd yn denu plant i'r safle, cynllun y fynedfa yn galluogi staff i fonitro pwy sy'n dod i mewn i'r safle a'u herio ynghylch eu hoed pan fo'n briodol.
- **Corfforol:** teledu cylch cyfyng a synwryddion electronig

### 15. Declarasiwn

Darparwyd y Datganiad hwn o Bolisi Trwyddedu (Polisi Gamblo) gan roi sylw dyledus i'r amcanion trwyddedu yn y Ddeddf, y canllawiau a gyhoeddwyd gan y Comisiwn Gamblo a'r ymatebion a dderbyniwyd gan y rhai yr ymgynghorwyd â hwy ynghylch y polisi.

# Atodiadau

## Atodiad 1 Map o Ardal Cyngor Sir Ynys Môn



## Atodiad 2 - Y rhai yr ymgynghorwyd â hwy

- Betting and Gaming Council
- Heddlu Gogledd Cymru
- Partneriaeth Diogelwch Cymunedol Gwynedd ac Ynys Môn

Atodiad 3 - Cynllun dirprwyo

<b>MATER I'W DRAFOD</b>	<b>CYNGOR LLAWN</b>	<b>IS-BWYLLGOR NEU BANEL</b>	<b>SWYDDOGION</b>
Polisi trwyddedu tair blynedd	X		
Polisi i beidio â chaniatáu casinos	X		
Gosod ffioedd – pan yn addas		X Os dirprwyd gan y Cyngor llawn	
Cais am drwydded eiddo		X Pan dderbynnir sylwadau sydd heb eu tynnu'n ôl	X Pan na dderbynnir sylwadau neu eu bod wedi'u tynnu'n ôl
Cais am amrywio trwydded		X Pan dderbynnir sylwadau sydd heb eu tynnu'n ôl	X Pan na dderbynnir sylwadau neu eu bod wedi'u tynnu'n ôl
Cais am drosglwyddo trwydded		X Pan dderbynnir sylwadau gan y Comisiwn neu Awdurdodau Cyfrifol	X Pan na dderbynnir sylwadau gan y Comisiwn neu Awdurdodau Cyfrifol
Cais am drwydded dros dro		X	X
Adolygu trwydded eiddo		X	
Cais am hawlenni peiriannau/clybiau hapchwarae		X Pan dderbynnir gwrthwynebiadau sydd heb eu tynnu'n ôl	X Pan na dderbynnir gwrthwynebiadau/ sylwadau wedi'u tynnu'n ôl
Diddymu hawlenni peiriannau/clybiau hapchwarae		X	
Ceisiadau am hawlenni eraill			X
Diddymu hawlenni peiriant hapchwarae eiddo trwyddedig			X
Ystyried hysbysiadau defnydd dros dro			X

Penderfynu rhoi gwrth-hysbysiad i hysbysiad defnydd dros dro		X	
--	--	---	--

**Mae X yn dynodi'r lefel isaf y gellir dirprwyo penderfyniadau iddynt**